

République du Sénégal



Un Peuple - Un But - Une Foi
Ministère de l'Agriculture, de
l'Équipement rural et de la
Souveraineté alimentaire

FNDASP



FONDS NATIONAL DE DÉVELOPPEMENT
AGRO-SYLVOPASTORAL
*Pour le bien-être rural
For Rural Welfare*

Enabel 



Financé par
l'Union européenne

Gunge Mbay

Projet d'amélioration de la productivité et de la compétitivité des filières
oignon et pomme de terre dans le département de Niourou du Rip

BONNES PRATIQUES DE PRODUCTION DE L'OIGNON



Projet exécuté par

syngenta foundation
for sustainable
agriculture

Edition : Mars 2024

FICHES TECHNIQUES

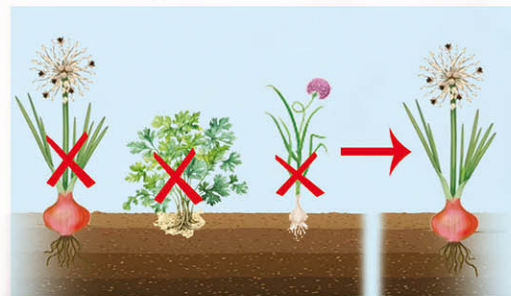
BONNES PRATIQUES DE PRODUCTION DE L'OIGNON

1. Variétés d'oignon recommandées pour la zone du Bassin arachidier

Oignon/Variétés	Cycle	Date de Semis conseillée	Date de semis possible
<input type="checkbox"/> Safari	100-105 jrs	Oct. / Nov.	Sept / Mi -Déc
<input type="checkbox"/> Damani (Violet Galmi)	100-105 jrs	Oct. / Nov.	Mi-sept. / Mi- Déc.
<input type="checkbox"/> Solara	105-110 jrs	Oct. / Nov.	Mi-sept. / mi-déc.
<input type="checkbox"/> Belami (Goudami)	100-105 jrs.	Oct. / Nov.	Mi--Sept / Mi- Déc
<input type="checkbox"/> Texas Grano	105-110 jrs	Oct. / Fév.	Mi - Mars
<input type="checkbox"/> F1 Goldor	105-110 jrs	Novembre	Mi - Nov. / Déc.
<input type="checkbox"/> Sirocco	120-125jrs	Nov. / Déc	Mi-Oct. / Mi- Janv.
<input type="checkbox"/> Noflaye	105-120 jrs	Nov. / Déc	Mi-Oct. / Janvier
<input type="checkbox"/> Idol	105-110 jrs	Nov. / Déc	Mi-Oct. / Mi-Janv.
<input type="checkbox"/> Gandiol+	105-110 jrs	Mi-Nov. / Déc.	Nov. / Janv.
<input type="checkbox"/> Gao	120-130 jrs	Mi-Déc. / Janvier	Février
<input type="checkbox"/> Alize	110-115 jrs	Mai	Mi-Avril/ Mi- Juin
<input type="checkbox"/> Ares	105-110 jrs	Mai / Mi -Juillet	Mi-Avril/Mi-Juillet
<input type="checkbox"/> Rouge Espagnol	145-155 jrs	Janv. / Fév.	Déc./Mi-Mars
<input type="checkbox"/> Autres à préciser			

2. Précédents culturaux déconseillés

- Eviter les Cultures de la famille des Liliacées (oignon, ail, persil, etc.)



3. Techniques de mise en place d'une pépinière

Préparation du sol pour la pépinière

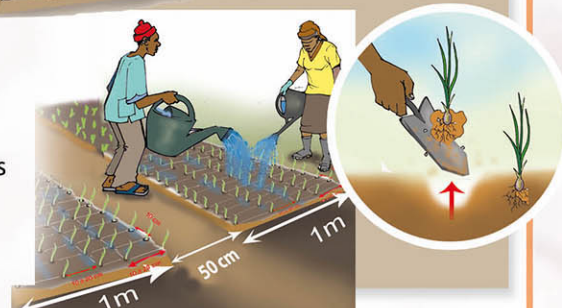
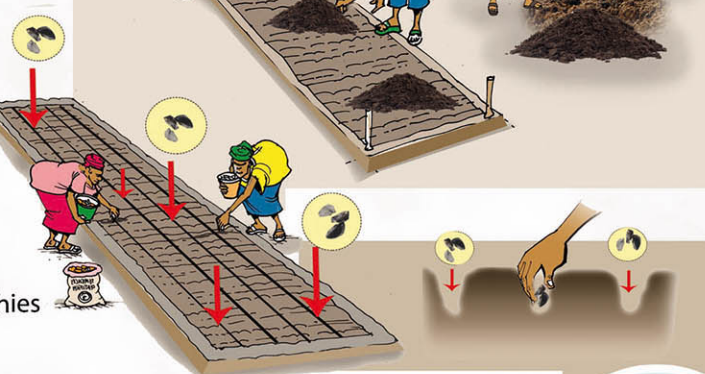
- 1 - Choisir le périmètre de la pépinière,
- 2 - Faire le nettoyer et ameublir le sol en procédant au piochage, émottage et ratissage
- 3 - Epandre et incorporer de la fumure de fond organique (2 à 3 kg/m²)
- 4 - Epandre et incorporer de l'engrais minérale 10-10-20 (25 à 30 g/m²)
- 5 - Traiter le sol avec du Chropyriphos-ethyl (Dursban 5% DP) ou avec un Nématicide / insecticide tel que ethotrophos (Mocap)
- 6 - Dimensionner et délimiter des planches de 5 m² à l'aide d'un décimètre, d'une corde et de piquets

Techniques de semis de la pépinière

- 7 - Tracer des sillons droits d'une profondeur de 1 cm au niveau des planches de la pépinière à l'aide d'un manche ou morceau de bois en espaçant les lignes de semis de 10 cm.
- 8 - Arroser les sillons juste avant le semis
- 9 - Bien connaître la quantité de semences : 4 à 6 g / m² soit 40 à 60 g de graines nécessaires pour une planche de 10 m²
- 10 - Répartir uniformément les graines au fond des sillons
- 11 - Recouvrir de terre à la main (fermeture des sillons),
- 12 - Tasser légèrement et arroser en pluie fine
- 13 - Temps de levée des plants 3 à 4 jours après semis
- 14 - Durée de la pépinière : 45 à 50 jours

Techniques d'entretien de la pépinière d'oignon

- 15 - Arroser tous les jours mais sans excès avec de l'eau douce (5 à 6 litres/m² en moyenne par jour soit 5 à 6 mm/jour)
- 16 - Désherber manuellement dès que les planches sont envahies de mauvaises herbes et biner / griffer le sol pour l'aérer
- 17 - Surveiller les Thrips et les chenilles, principaux ravageurs en épinière et traiter en cas d'attaque
- 18 - Ameublir le sol en arrosant abondamment la veille de l'arrachage ou au minimum 6 heures avant
- 19 - A l'aide d'un transplantoir ou d'une fourche bêche, arracher délicatement les plants de grosseur d'un crayon au stade végétatif de 5 à 6 feuilles et une hauteur d'environ 15 cm en évitant d'endommager les racines et la tige
- 20 - Placer les plants, soigneusement séparés et débarrassés de l'excès de terre, dans un récipient et les transporter rapidement au champ pour repiquage en les protégeant du soleil et de la chaleur.

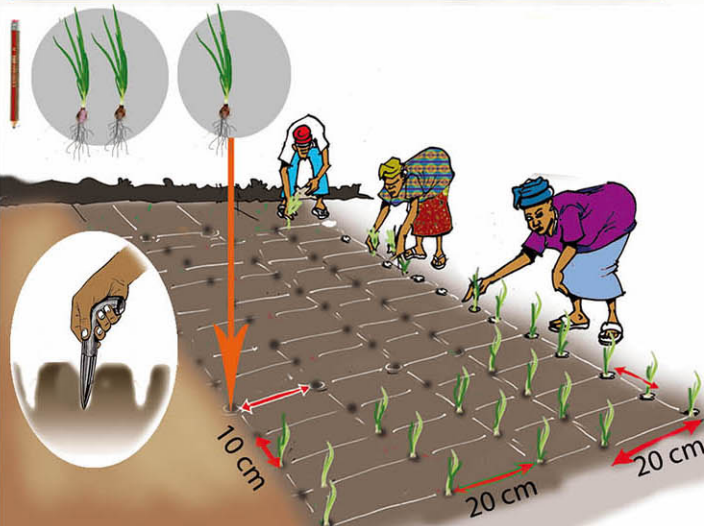
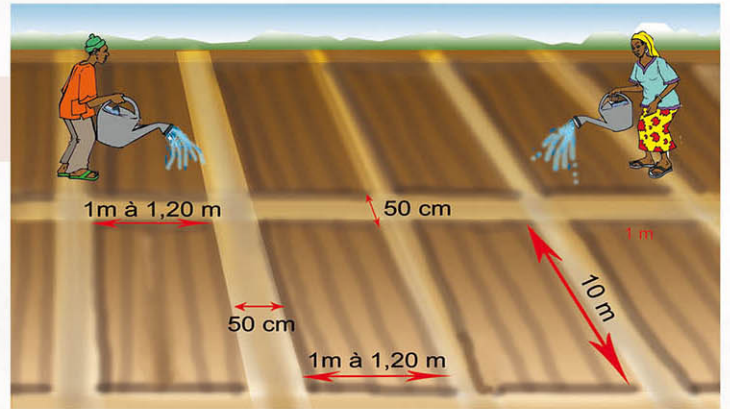
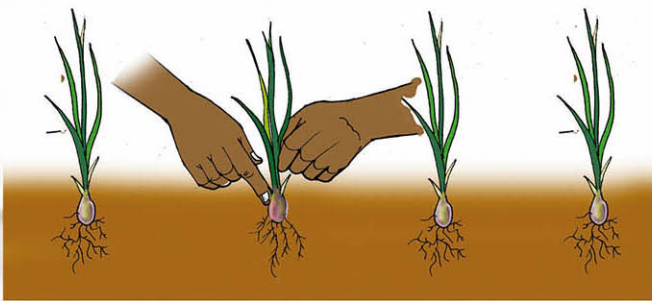


4. Choix du terrain et techniques de préparation du sol

- 1- Choisir des sols pas trop lourds, ni gorgés d'eau, assez riches (sol sablonneux à limono sablonneux)
- 2- Eviter les sols lourds inondables, salés et acides
- 3- Désherber, nettoyer la parcelle
- 4- Apporter de la matière organique bien décomposée (fumier, compost, etc.) à raison de 20 à 30 t/ha en fumure de fond
- 5- Labourer la parcelle de culture, un mois avant le semis le repiquage pour ameublir le sol
- 6- Aménager la parcelle en bandes de 1 à 1,2 m de large et 10 m de long avec des passages de 50 cm entre elles.



5. Techniques de repiquage



- 1- Effectuer le pré irrigation de la parcelle de culture à la veille
- 2- Utiliser un plantoir pour faire les trous ou tout autre outil adapté
- 3- Eviter le repiquage précoce ou trop tardif (facteur de baisse de rendement)
- 4- Choisir des plants ayant la taille d'un crayon (5 à 6 feuilles) et une hauteur de 10 à 15 cm
- 5- Habiller les plantules en coupant les extrémités pour faciliter le repiquage et la reprise dans les conditions de fortes chaleurs
- 6- Repiquer en respectant les écartements entre plants sur la ligne (10 cm) et ceux entre les lignes (20 cm en moyenne) soit 50 plants/m²
- 7- Repiquer tôt le matin ou tard l'après-midi en évitant les heures les plus chaudes où le soleil est au zénith.

6. Techniques de fertilisation par amendement organique (Sans engrais chimique)

- 1 - Pour 100 m² de culture, incorporer 150 à 200 kg de matière organique bien décomposée (fumier, compost)
- 2 - Pour ¼ ha de culture, incorporer 3.75 à 5 tonnes de matière organique bien décomposée (fumier, compost)
- 3 - Pour ½ ha de culture, incorporer 7.5 à 10 tonnes de matière organique bien décomposée (fumier, compost)
- 4 - Pour 1 ha de culture, incorporer 15 à 20 tonnes de matière organique bien décomposée (fumier, compost)



7. Techniques de fertilisation par engrais chimique

Fertilisation de fond

- 1 - Pour 100 m² de culture, incorporer 2,5 kg d'engrais minéral (10.10.20) par bêchage
- 2 - Pour ¼ ha de culture, incorporer 62,5 kg d'engrais minéral (10.10.20) par bêchage
- 3 - Pour ½ ha de culture, incorporer 125 kg d'engrais minéral (10.10.20) par bêchage
- 4 - Pour 1 ha de culture, incorporer 250 kg d'engrais minéral (10.10.20) par bêchage

Fertilisation de couverture

- 5-20 jours après repiquage : 250 kg de NPK (10 10 20)
- 6- 40 jours après repiquage : 250 kg de NPK (10 10 20)
- 7- 60 jours après repiquage : 250 kg de NPK (10 10 20)



8. Techniques de désherbage et d'entretien



1- Réaliser 4 à 5 binages durant tout le cycle de culture.

2 - Biner la parcelle pour économiser de l'eau, aérer le sol et de lutter contre les mauvaises herbes (adventices) facteur de baisse de rendement.



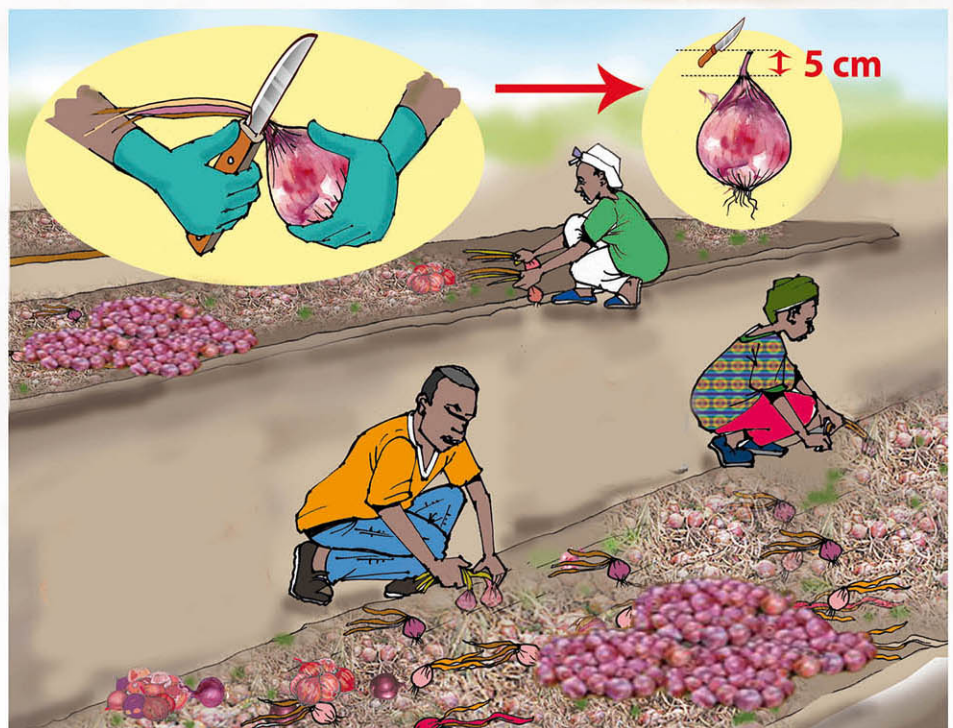
9. Techniques d'irrigation

- 3 - Apport journalier d'eau à raison de 5 à 6 mm/jour (5 à 6 litres/m²) soit environ 50 à 60 m³/ha jusqu'à la bulbaison
- 4 - Fréquence de l'irrigation au début de la bulbaison est réduite à 5 à 10 l/m² tous les 2 jours.
- 5 - En phase de maturation, lorsque 30 % des feuilles sont couchées au sol, l'irrigation est arrêtée.



10. Techniques de pré-récolte, de récolte et de séchage

- 1- Arrêter l'irrigation lorsque 30% des feuilles jaunies (3 feuilles sur 10) sont couchées au sol
- 2- Arrêter l'irrigation 10 à 15 jours avant de récolter (sol léger)
- 3- Arrêter l'irrigation 15 à 21 jours avant de récolter (sol lourd)
- 4- Commencer la récolte 10 à 21 jours après l'arrêt de l'irrigation
- 5- Arracher manuellement et avec précaution les bulbes avec leurs feuilles à l'aide d'un outil adapté
- 6- Éviter les blessures et les lésions sur les bulbes lors de la récolte (porte d'entrée aux pathogènes)
- 7- Sécher au champ pendant 1 à 2 jrs après l'arrachage et couper le feuillage 3 à 5 cm du collet pour l'oignon non destiné à la longue conservation.



11. Techniques de conditionnement et de stockage



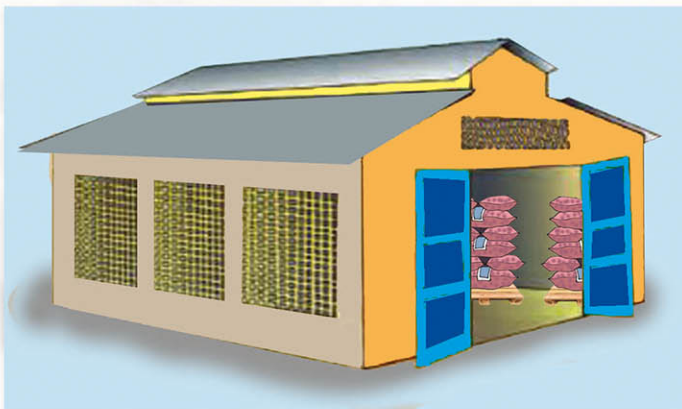
1- Ramasser et mettre les oignons dans des caisses de récolte ou dans des sacs propres



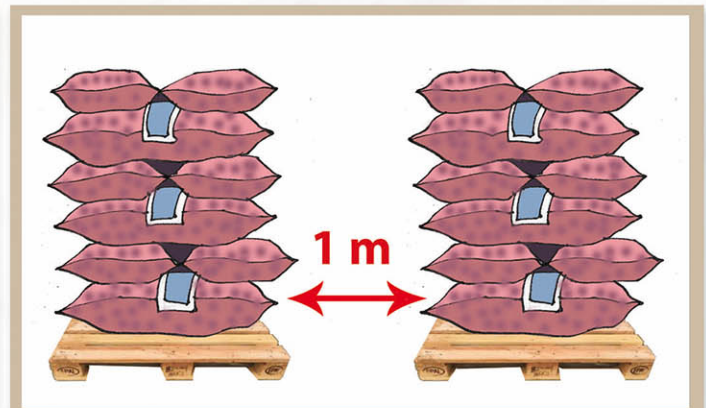
2- Marquer (étiquettes) les caisses ou les sacs pour identifier l'origine du produit et la date de récolte



3- Transporter les sacs d'oignons par charrette ou par camion



4- Aménager un endroit propre, sec, frais et bien aéré pour le stockage



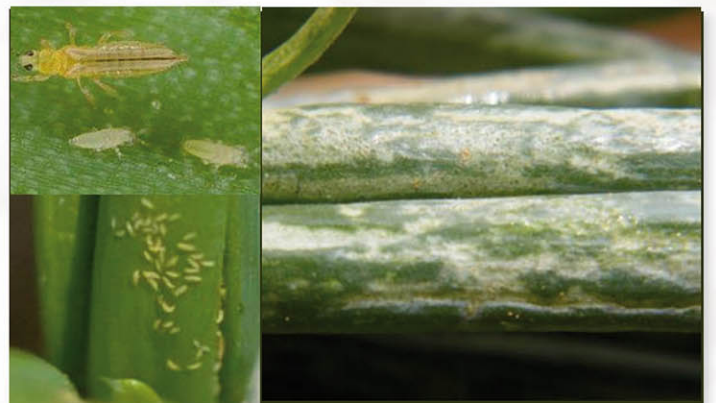
5- Déposer les sacs d'oignons sur des palettes dans le lieu de stockage

12. Identification des maladies et techniques de lutte contre ces maladies

Maladie : Le Thrips (lésions argentées surtout à la face interne des feuilles)

Méthode de lutte :

- Procéder à une rotation culturale
- Désherber la parcelle et la périphérie (pour éliminer les hôtes secondaires).
- Apporter un traitement curatif en utilisant des insecticides en alternance (Spinosad, Cyperméthrine, Deltaméthrine, Spinosad, Abamectine, Profénophos, lambda-cyhalothrine, Acetamidride) et en se référant aux indications de l'étiquette.



Maladie : Maladie des racines roses (Coloration rose des racines)



Méthode de lutte :

- A titre préventif et curatif, respecter les bonnes pratiques agricoles et agro-écologiques :
- Procéder à une rotation culturale longue d'au moins 3 à 5 ans sans liliacées.

Maladie : Fusariose

(Jaunissement progressif des feuilles commençant par le sommet, brunissement des tissus du plateau et des racines, pourriture basale du bulbe)

Méthode de lutte :

- A titre préventif et curatif, respecter les bonnes pratiques agricoles et agro-écologiques :
- Effectuer des rotations longues, comme pour la maladie des racines roses.
- Utiliser des bulbes sains.
- Utiliser des fongicides systémiques homologués (Thiophanate-méthyl, manèbe, mancozèbe, Soufre, iprodione).



Maladie : Fonte des semis



La fonte des semis est causée par les champignons *Pythium*, *Fusarium*, *Rhizoctonia solani*.

Le champignon peut causer une fonte des semis aussi bien avant qu'après la levée. Les racines sont envahies et finissent par prendre une couleur rouge foncé ou noire au fur et à mesure qu'elles pourrissent.

Méthode de lutte :

- Lutter chimiquement contre la fonte des semis en réalisant 1 à 2 traitements en pépinière avec des fongicides homologués : mancozèbe, iprodione, etc.

